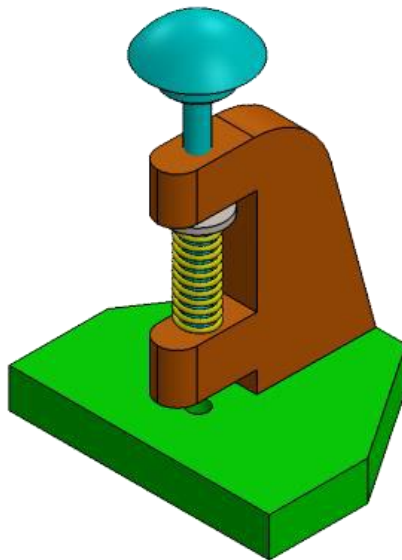




การแข่งขันทักษะวิชาชีพ ประเภทวิชาอุตสาหกรรม
สาขาวิชาเทคนิคพื้นฐาน ทักษะงานฝึกฝีมือ
งานประชุมวิชาการองค์การนักวิชาชีพในอนาคตแห่งประเทศไทย
ระดับภาคใต้ ครั้งที่ ๓๔ ปีการศึกษา ๒๕๖๖



ชื่อชิ้นงาน : ที่เจาะกระดาษ (Paper Punch)



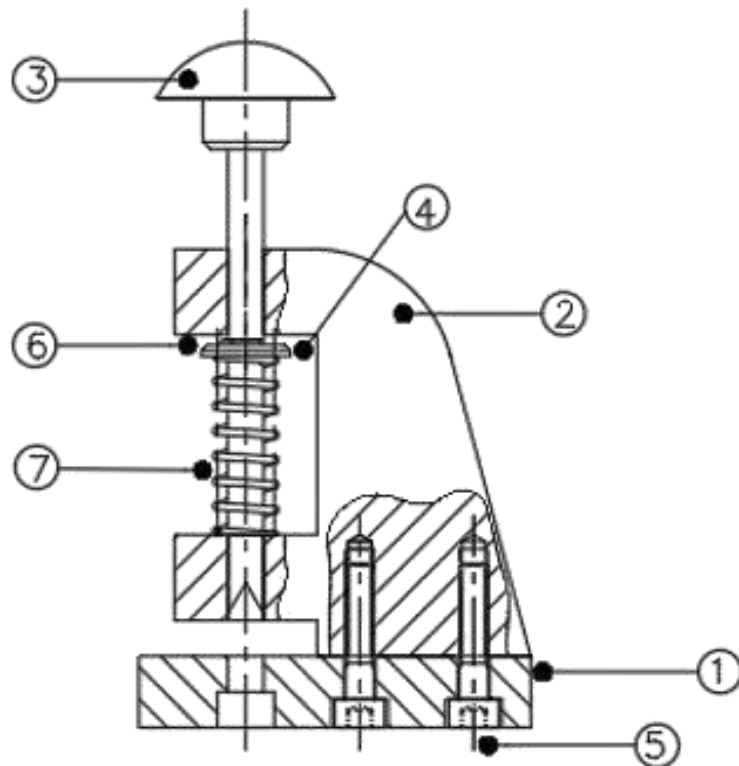
ดำเนินงานโดย ...วิทยาลัยเทคนิคปัตตานี และ วิทยาลัยเทคนิคพัทลุง



การแข่งขันทักษะวิชาชีพ และทักษะพื้นฐาน
ประเภทวิชาอุตสาหกรรม สาขาวิชาเทคนิคพื้นฐาน
ทักษะวิชางานฝักฝีมือ ระดับประกาศนียบัตรวิชาชีพ (ปวช.)
ระดับภาคใต้ ปีการศึกษา 2566



ชื่อชิ้นงาน : ที่เจาะกระดาษ (Paper Punch)



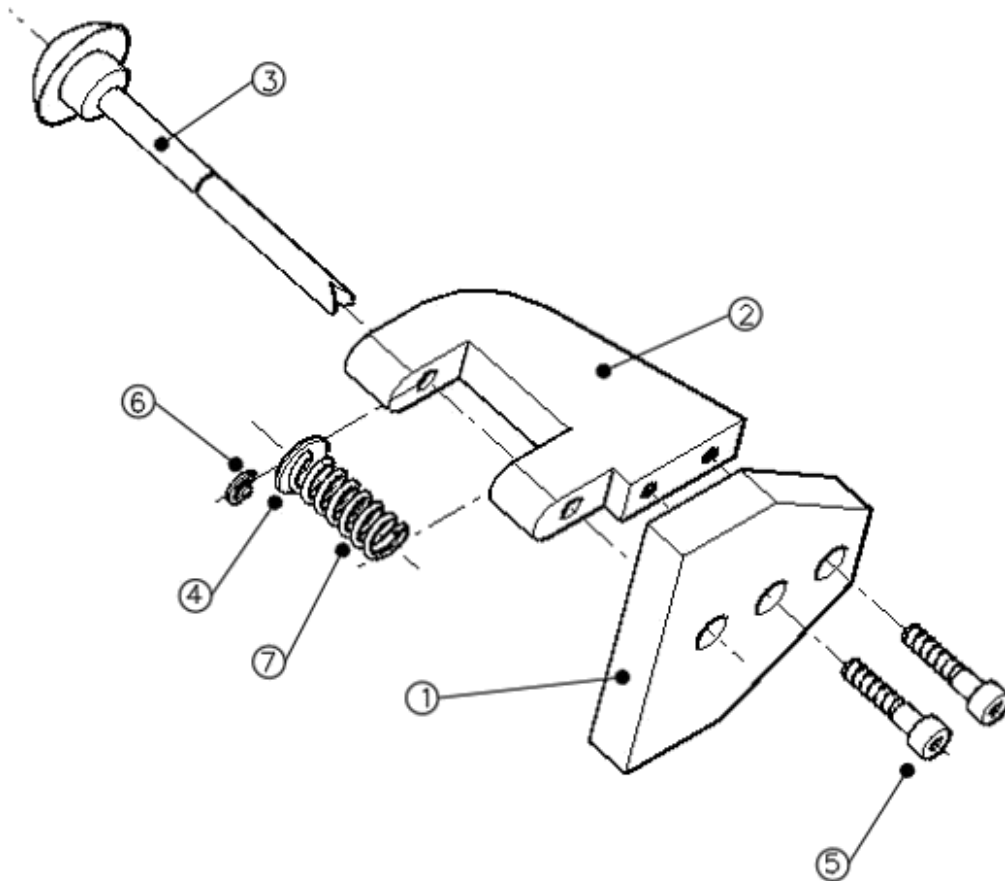
7.	สปริงอัด	Ø×8 x 24	DIN 2098-1	No.7	1
6.	แหวนล็อกเฟลา		DIN 6799	No.6	1
5.	สกรูหัวผึ้ง	M4x0.7x20	DIN EN ISO 4762	No.5	2
4.	แหวนรอง	Ø12.5 x 1.6	DIN EN ISO 7091	No.4	1
3.	แกนตัด	Ø25 x 80	St.60	No.3	1
2.	โครง	□50x57x10	St.37	No.2	1
1.	ฐาน	□55x60x10	St.37	No.1	1
ชั้นที่	รายการ	ขนาดวัสดุ	วัสดุ	หมายเลขแบบ	จำนวน



การแข่งขันทักษะวิชาชีพ และทักษะพื้นฐาน
ประเภทวิชาอุตสาหกรรม สาขาวิชาเทคนิคพื้นฐาน
ทักษะวิชาการงานฝีมือ ระดับประกาศนียบัตรวิชาชีพ (ปวช.)
ระดับภาคใต้ ปีการศึกษา 2566



ชื่อชิ้นงาน : ที่เจาะกระดาษ (Paper Punch)



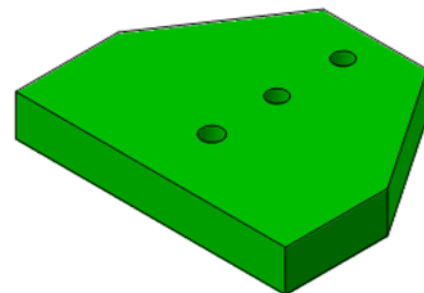
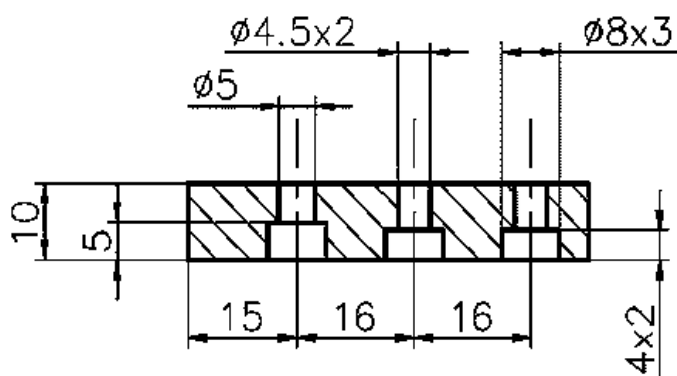
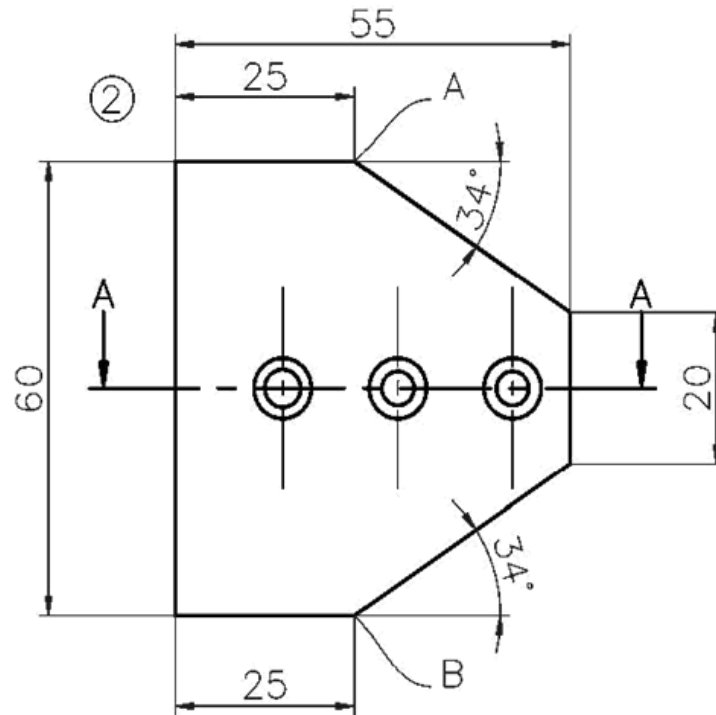
7.	สปริงอัด	Ø×8 x 24	DIN 2098-1	No.7	1
6.	แหวนล้อคเพลลา		DIN 6799	No.6	1
5.	สกรูหัวผึ้ง	M4x0.7x20	DIN EN ISO 4762	No.5	2
4.	แหวนรอง	Ø12.5 x 1.6	DIN EN ISO 7091	No.4	1
3.	แกนตัด	Ø25 x 80	St.60	No.3	1
2.	โครง	□50x57x10	St.37	No.2	1
1.	ฐาน	□55x60x10	St.37	No.1	1
ชั้นที่	รายการ	ขนาดวัสดุ	วัสดุ	หมายเลขแบบ	จำนวน



การแข่งขันทักษะวิชาชีพ และทักษะพื้นฐาน
ประเภทวิชาอุตสาหกรรม สาขาวิชาเทคนิคพื้นฐาน
ทักษะวิชางานฝึกฝีมือ ระดับประกาศนียบัตรวิชาชีพ (ปวช.)
ระดับภาคใต้ ปีการศึกษา 2566



ชื่อชิ้นงาน : ที่เจาะกระดาษ (Paper Punch)



1.	ฐาน	□55x60x10	St.37	No.1	1
ชั้นที่	รายการ	ขนาดวัสดุ	วัสดุ	หมายเลขแบบ	จำนวน

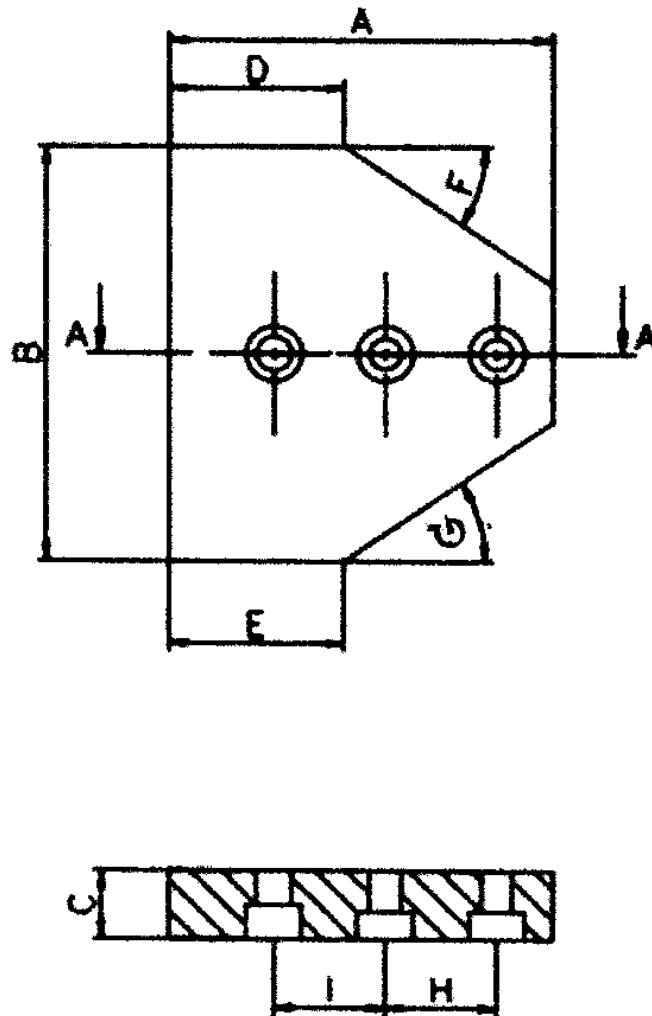


การแข่งขันทักษะวิชาชีพ และทักษะพื้นฐาน
 ประเภทวิชาอุตสาหกรรม สาขาวิชาเทคนิคพื้นฐาน
 ทักษะวิชางานฝึกฝีมือ ระดับประกาศนียบัตรวิชาชีพ (ปวช.)
 ระดับภาคใต้ ปีการศึกษา 2566



ชื่อชิ้นงาน : ที่เจาะกระดาษ (Paper Punch)

จุดตรวจ



1.	ฐาน	□55x60x10	St.37	No.1	1
ชั้นที่	รายการ	ขนาดวัสดุ	วัสดุ	หมายเลขแบบ	จำนวน

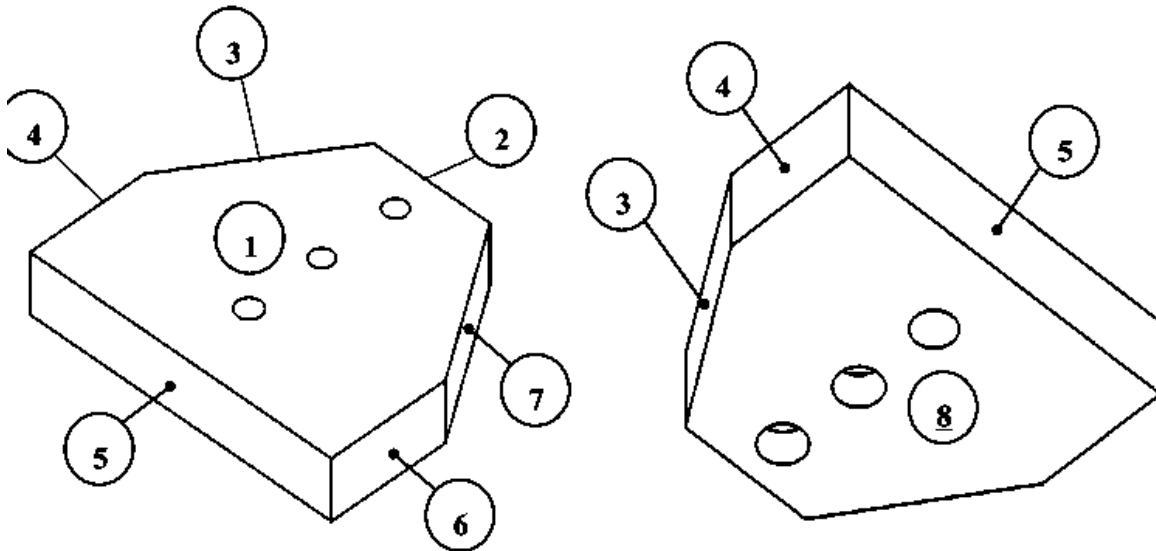


การแข่งขันทักษะวิชาชีพ และทักษะพื้นฐาน
ประเภทวิชาอุตสาหกรรม สาขาวิชาเทคนิคพื้นฐาน
ทักษะวิชางานฝึกฝีมือ ระดับประกาศนียบัตรวิชาชีพ (ปวช.)
ระดับภาคใต้ ปีการศึกษา 2566



ชื่อชิ้นงาน : ที่เจาะกระดาษ (Paper Punch)

จุดตรวจ ระดับ - ฉาก



1.	ฐาน	□55x60x10	St.37	No.1	1
ชั้นที่	รายการ	ขนาดวัสดุ	วัสดุ	หมายเลขแบบ	จำนวน

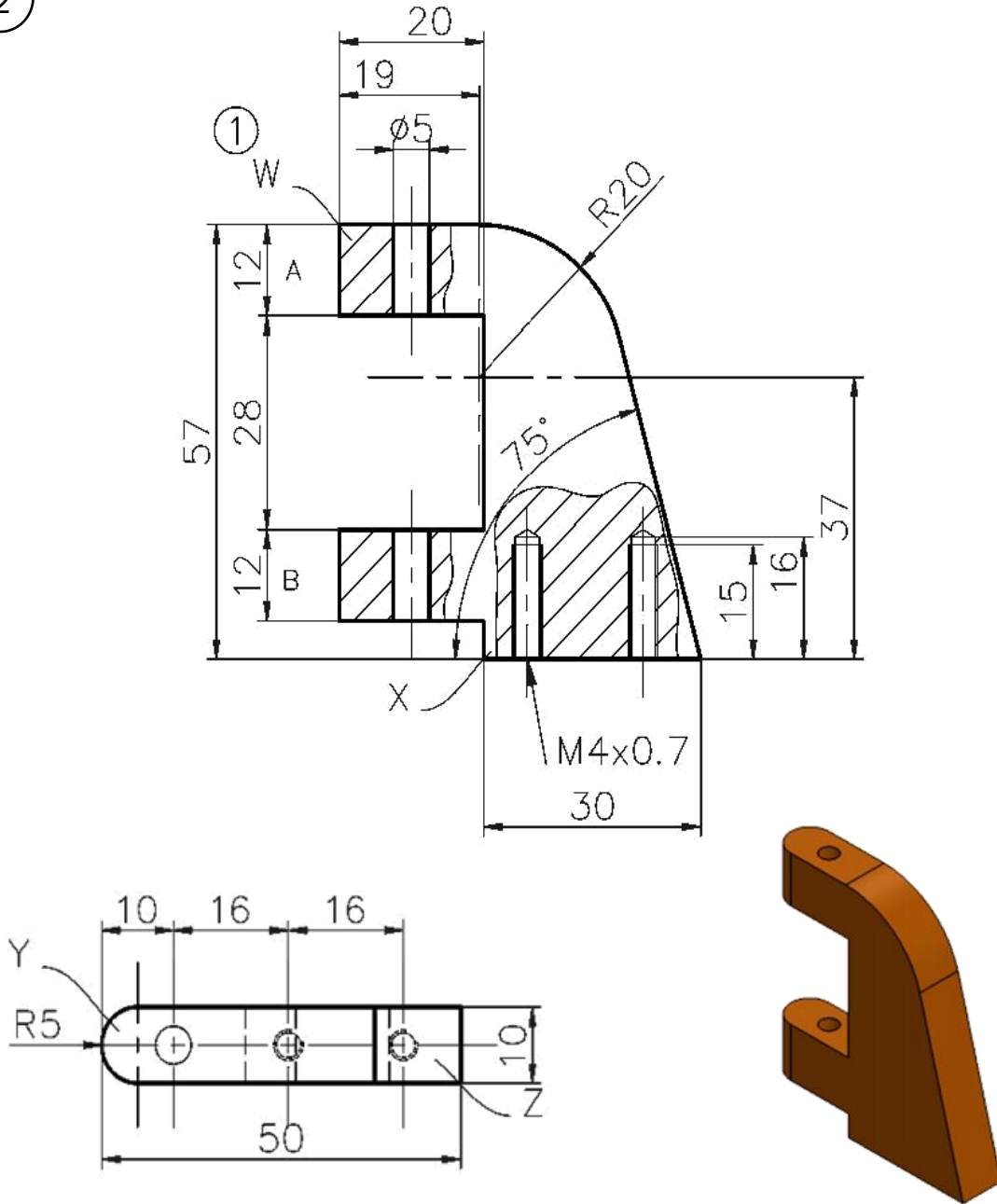


การแข่งขันทักษะวิชาชีพ และทักษะพื้นฐาน
 ประเภทวิชาอุตสาหกรรม สาขาวิชาเทคนิคพื้นฐาน
 ทักษะวิชางานฝักฝีมือน ระดับประกาศนียบัตรวิชาชีพ (ปวช.)
 ระดับภาคใต้ ปีการศึกษา 2566



ชื่อชิ้นงาน : ที่เจาะกระดาษ (Paper Punch)

2



2.	โครง	50x57x10	St.37	No.2	1
ชั้นที่	รายการ	ขนาดวัสดุ	วัสดุ	หมายเลขแบบ	จำนวน

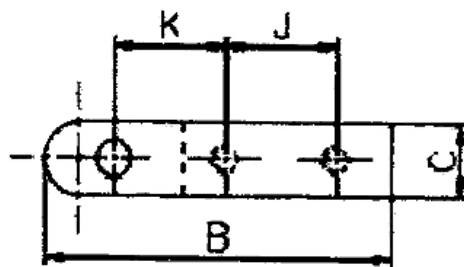
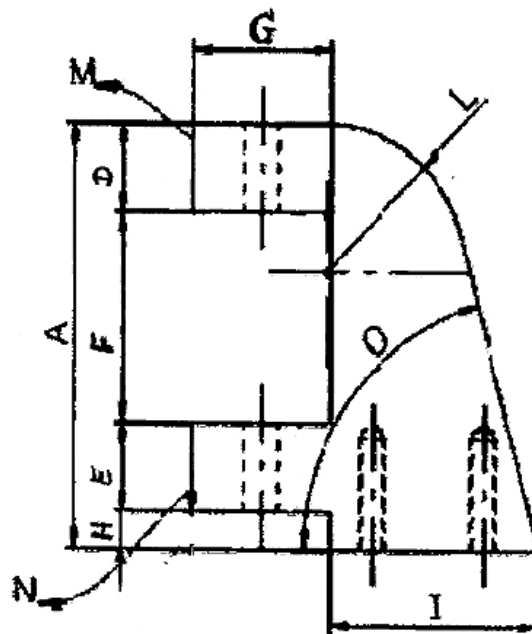


การแข่งขันทักษะวิชาชีพ และทักษะพื้นฐาน
ประเภทวิชาอุตสาหกรรม สาขาวิชาเทคนิคพื้นฐาน
ทักษะวิชางานฝักฝีมือ ระดับประกาศนียบัตรวิชาชีพ (ปวช.)
ระดับภาคใต้ ปีการศึกษา 2566



ชื่อชิ้นงาน : ที่เจาะกระดาษ (Paper Punch)

จุดตรวจ



2.	โครง	□50x57x10	St.37	No.2	1
ชั้นที่	รายการ	ขนาดวัสดุ	วัสดุ	หมายเลขแบบ	จำนวน

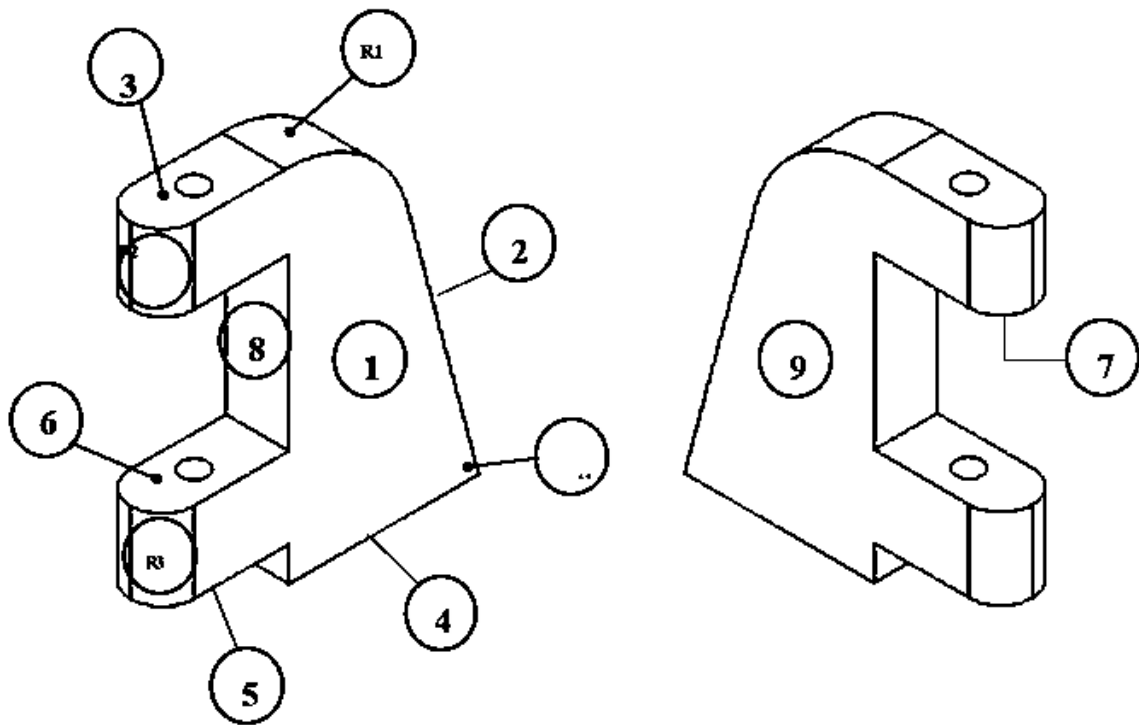


การแข่งขันทักษะวิชาชีพ และทักษะพื้นฐาน
ประเภทวิชาอุตสาหกรรม สาขาวิชาเทคนิคพื้นฐาน
ทักษะวิชางานฝีมือ ระดับประกาศนียบัตรวิชาชีพ (ปวช.)
ระดับภาคใต้ ปีการศึกษา 2566



ชื่อชิ้นงาน : ที่เจาะกระดาษ (Paper Punch)

จุดตรวจ มุม - ระดับ - ฉาก



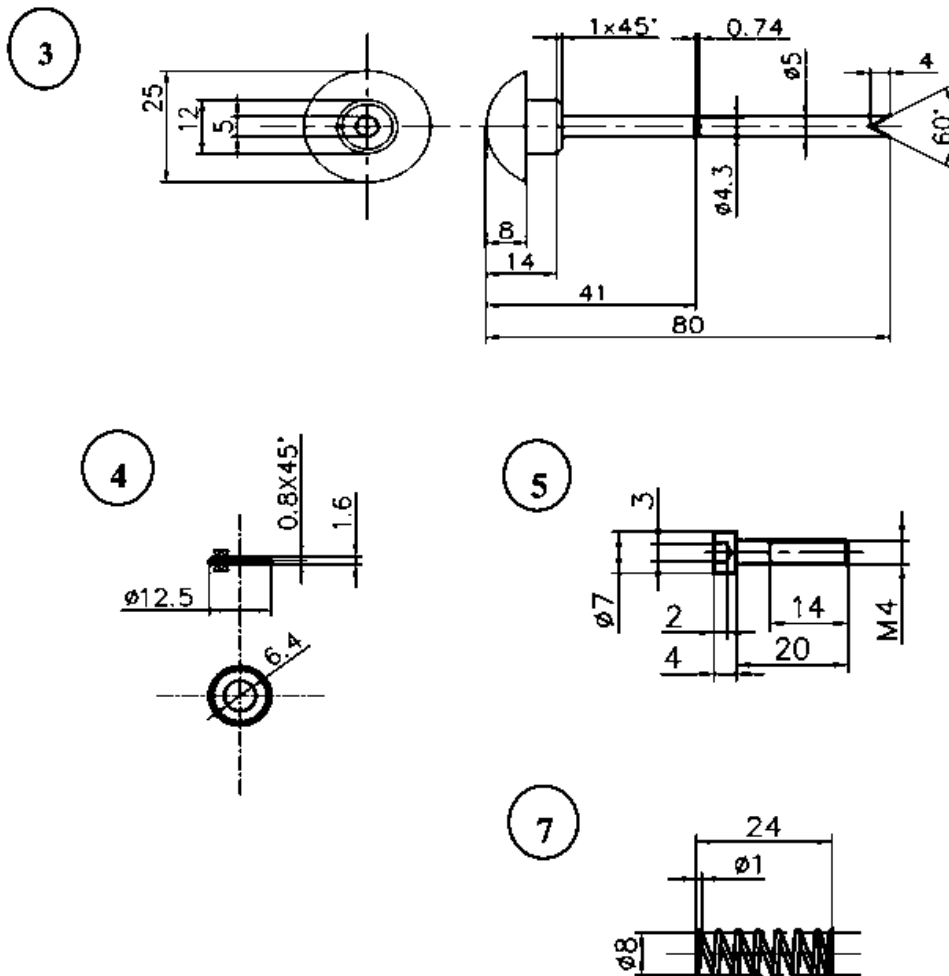
2.	โครง	□ 50x57x10	St.37	No.2	1
ชิ้นที่	รายการ	ขนาดวัสดุ	วัสดุ	หมายเลขแบบ	จำนวน





การแข่งขันทักษะวิชาชีพ และทักษะพื้นฐาน
ประเภทวิชาอุตสาหกรรม สาขาวิชาเทคนิคพื้นฐาน
ทักษะวิชางานฝีมือ ระดับประกาศนียบัตรวิชาชีพ (ปวช.)
ระดับภาคใต้ ปีการศึกษา 2566







ชื่อชิ้นงาน : ที่เจาะกระดาษ (Paper Punch)



7	สปริงอัด	$\text{Ø} \times 8 \times 24$	DIN 2098-1	No.7	1
5	สกรูหัวฝัง	M4x0.7x20	DIN EN ISO 4762	No.5	2
4	แหวนรอง	$\text{Ø}12.5 \times 1.6$	DIN EN ISO 7091	No.4	1
3	แกนตัด	$\text{Ø}25 \times 80$	St.60	No.3	1
ชั้นที่	รายการ	ขนาดวัสดุ	วัสดุ	หมายเลขแบบ	จำนวน

	<p>การแข่งขันทักษะวิชาชีพ และทักษะพื้นฐาน ประเภทวิชาอุตสาหกรรม สาขาวิชาเทคนิคพื้นฐาน ทักษะวิชางานฝีมือ ระดับประกาศนียบัตรวิชาชีพ (ปวช.) ระดับภาคใต้ ปีการศึกษา 2566</p>	
<p>รายละเอียดหมวดทักษะการใช้เครื่องมือ</p> <p>การตัดคะแนนพฤติกรรมของผู้เข้าแข่งขันพิจารณาจากรายละเอียด ต่อไปนี้</p> <ol style="list-style-type: none"> 1. ความปลอดภัยในการใช้เครื่องมือเครื่องจักรและอุปกรณ์ 2. วิธีการใช้เครื่องมือเครื่องจักรและอุปกรณ์อย่างถูกต้อง 3. การบำรุงรักษาใช้เครื่องมือเครื่องจักรและอุปกรณ์ <p>การใช้เครื่องเจาะและการใช้ดอกสว่าน</p> <ol style="list-style-type: none"> 1. ใช้ความเร็วรอบที่ไม่ถูกต้อง 2. ไม่มีการหล่อเย็นขณะเจาะชิ้นงาน 3. การจัดยึดชิ้นงานในการเจาะไม่ถูกต้อง 4. ไม่ตอกนำศูนย์ก่อนเจาะชิ้นงาน 5. ไม่มีการเจาะตามลำดับตามขนาดของดอกสว่าน 6. ปฏิบัติงานเจาะโดยไม่คำนึงถึงความปลอดภัย 7. อื่นๆ <p>การใช้เวอร์เนียร์ไฮเกจ</p> <ol style="list-style-type: none"> 1. ก่อนใช้และหลังการใช้งาน จะต้องอยู่ในตำแหน่งศูนย์ 2. ปากชิตของเวอร์เนียร์ไฮเกจจะต้องทำมุมเอียงขณะชิตชิ้นงาน 3. ห้ามนำชิ้นงานเลื่อนชิตกับปากชิตของเวอร์เนียร์ไฮเกจ 4. การจับเวอร์เนียร์ไฮเกจให้จับที่ฐาน 5. ให้ชูดนิ้วคียบก่อนการร่างแบบ 6. ห้ามยกเวอร์เนียร์ไฮเกจขึ้นจากแท่นระดับขณะปรับสเกลวัดขนาด 7. อื่นๆ <p>การใช้เครื่องมือทำเกลียว</p> <ol style="list-style-type: none"> 1. ใช้ดอกตีป (TAP) ไม่ถูกต้องตามลำดับ 2. การตัดเกลียวที่ไม่มีการหมุนย้อนกลับ 3. ไม่หยอดน้ำมันหล่อลื่นขณะตัดเกลียว 4. อื่นๆ <p>การใช้เลื่อยมือ</p> <ol style="list-style-type: none"> 1. ใช้ความเร็วในการเลื่อยไม่เหมาะสม 2. ยึดใบเลื่อยคมตัดกลับทาง 3. จับชิ้นงานสูงหรือห่างจากขอบของปากกามากเกินไป 4. อื่นๆ 		

	<p>การแข่งขันทักษะวิชาชีพ และทักษะพื้นฐาน ประเภทวิชาอุตสาหกรรม สาขาวิชาเทคนิคพื้นฐาน ทักษะวิชางานฝึกฝีมือ ระดับประกาศนียบัตรวิชาชีพ (ปวช.) ระดับภาคใต้ ปีการศึกษา 2566</p>									
<p>รายละเอียดหมวดทักษะการใช้เครื่องมือ (ต่อ)</p>										
<p>การใช้ฉลากคมมีด</p>										
<ol style="list-style-type: none"> 1. ห้ามตรวจสอบชิ้นงานขณะที่ชิ้นงานจับอยู่ที่ปากของปากกา 2. ห้ามเคาะฉลากคมมีดในขณะที่ทำการตรวจสอบชิ้นงาน 3. ห้ามลากฉลากคมมีด ไป-มา บนชิ้นงาน 4. อื่นๆ 										
<p>การใช้เครื่องมือทั่วไป (สกัด, เหล็กขีด, ค้อน, เหล็กตอกนำศูนย์ ฯลฯ)</p>										
<ol style="list-style-type: none"> 1. การใช้เครื่องมือผิดประเภท (ให้คณะกรรมการระบุพฤติกรรมที่ทำผิดในช่องตัดคะแนน) 2. อื่นๆ 										
<p>การใช้เวอร์เนียร์คาลิปเปอร์</p>										
<ol style="list-style-type: none"> 1. ห้ามใช้ปากกาวัดของเวอร์เนียร์ขีดกับชิ้นงาน 2. ห้ามใช้เวอร์เนียร์ แทนบรรทัดเหล็กในการร่างแบบ 3. อื่นๆ 										
<p>การใช้ตะไบ</p>										
<ol style="list-style-type: none"> 1. เลือกใช้ตะไบไม่ถูกต้องกับลักษณะงาน 2. เคาะตะไบบนปากกาหรือโต๊ะทำงาน 3. ใช้แรงทำความสะอาดตะไบไม่ถูกวิธี 4. อื่นๆ 										
<p>ความปลอดภัย การเก็บรักษาเครื่องมือและอุปกรณ์</p>										
<ol style="list-style-type: none"> 1. ห้ามวางเครื่องมือและชิ้นงานยื่นล้ำออกจากขอบพื้นโต๊ะ 2. ห้ามนำเครื่องมือใส่กระเป๋าเสื้อหรือกางเกง 3. จัดวางเครื่องมือและอุปกรณ์เป็นระเบียบ 4. อื่นๆ 										
<p>อุปกรณ์ชำรุดหรือเสียหาย เช่น</p>										
<table style="width: 100%; border: none;"> <tr> <td style="width: 50%;">1. ไบเลื่อยหัก</td> <td style="width: 50%;">ตัด 5 คะแนน ต่อ 1 ไบ</td> </tr> <tr> <td>2. ดอกตัดาปเกลียวหัก</td> <td>ตัด 5 คะแนน ต่อ 1 ดอก</td> </tr> <tr> <td>3. เครื่องมือหรือชิ้นงานตกลงบนพื้น (ยกเว้นแผ่นรองปากจับ)</td> <td>ตัดครั้งละ 5 คะแนน</td> </tr> <tr> <td>4. ดอกสว่านหัก</td> <td>ตัด 5 คะแนน ต่อ 1 ดอก</td> </tr> </table>			1. ไบเลื่อยหัก	ตัด 5 คะแนน ต่อ 1 ไบ	2. ดอกตัดาปเกลียวหัก	ตัด 5 คะแนน ต่อ 1 ดอก	3. เครื่องมือหรือชิ้นงานตกลงบนพื้น (ยกเว้นแผ่นรองปากจับ)	ตัดครั้งละ 5 คะแนน	4. ดอกสว่านหัก	ตัด 5 คะแนน ต่อ 1 ดอก
1. ไบเลื่อยหัก	ตัด 5 คะแนน ต่อ 1 ไบ									
2. ดอกตัดาปเกลียวหัก	ตัด 5 คะแนน ต่อ 1 ดอก									
3. เครื่องมือหรือชิ้นงานตกลงบนพื้น (ยกเว้นแผ่นรองปากจับ)	ตัดครั้งละ 5 คะแนน									
4. ดอกสว่านหัก	ตัด 5 คะแนน ต่อ 1 ดอก									
<p>หมายเหตุ หมวดทักษะการใช้เครื่องมือและทำงานผิดขั้นตอน</p>										
<ol style="list-style-type: none"> 1. ผู้เข้าแข่งขันที่ไม่ถูกตัดคะแนน จะได้คะแนนเต็ม 100 คะแนน 2. ผู้เข้าแข่งขันที่ถูกตัดคะแนนครบ 100 คะแนน แล้วจะไม่ถูกตัดอีก 3. ผู้เข้าแข่งขันต้องปฏิบัติตาม กฎความปลอดภัยในการปฏิบัติงานอย่างเคร่งครัด 										

	<p>การแข่งขันทักษะวิชาชีพ และทักษะพื้นฐาน ประเภทวิชาอุตสาหกรรม สาขาวิชาเทคนิคพื้นฐาน ทักษะวิชางานฝึกฝีมือ ระดับประกาศนียบัตรวิชาชีพ (ปวช.) ระดับภาคใต้ ปีการศึกษา 2566</p>	
---	---	---

1. วัตถุประสงค์ของการแข่งขัน

- 1) เพื่อเป็นการส่งเสริมทักษะงานฝึกฝีมือ ให้แก่นักเรียน
- 2) เพื่อให้นักเรียนได้ใช้ความรู้ความสามารถที่ได้ศึกษามาประยุกต์ใช้ให้เกิดประโยชน์ในการปฏิบัติงานจริง
- 3) เพื่อให้นักเรียนได้รับประสบการณ์นอกเหนือจากการศึกษาในห้องเรียน
- 4) เพื่อประชาสัมพันธ์และเผยแพร่ผลงานของสถานศึกษาในสังกัดสำนักงานคณะกรรมการการอาชีวศึกษา
- 5) เพื่อยกระดับทักษะฝีมือของผู้เรียนอาชีวศึกษาสู่มาตรฐานวิชาชีพ

2. คุณสมบัติและข้อกำหนดของผู้เข้าประกวด แข่งขัน

2.1 คุณสมบัติ

- 1) เป็นสมาชิกองค์การนักวิชาชีพในอนาคตแห่งประเทศไทย ระดับสถานศึกษา
- 2) เป็นนักเรียนในระบบ หรือวิภาคี (ไม่เป็นพนักงานประจำบริษัท) ของสถานศึกษา สังกัดสำนักงานคณะกรรมการการอาชีวศึกษา และได้ลงทะเบียนเรียนในหลักสูตรประกาศนียบัตรวิชาชีพ (ปวช.) ยกเว้น นักเรียนทวิศึกษาและกลุ่มเทียบโอนประสบการณ์งานอาชีพ
- 3) ระดับจังหวัด ต้องผ่านการแข่งขัน และได้รับรางวัลชนะเลิศ ระดับสถานศึกษา
- 4) ระดับภาค ต้องผ่านการแข่งขัน และได้รับรางวัลชนะเลิศ ระดับจังหวัด
- 5) ระดับชาติ ต้องผ่านการแข่งขัน และได้รับรางวัลชนะเลิศ, รางวัลรองชนะเลิศอันดับ 1, และรางวัลรองชนะเลิศอันดับ 2 ในระดับภาค
- 6) ยื่นหลักฐานการสมัครตามแบบฟอร์มที่กำหนด และลงทะเบียนเข้าร่วมการแข่งขัน



2.2 ข้อกำหนด

- 1) กำลังศึกษาอยู่ในระดับชั้นประกาศนียบัตรวิชาชีพ (ปวช.) ชั้นปีที่ 1
- 2) ผู้เข้าแข่งขัน 1 คน , ครูผู้ควบคุมทีม 1 คน
- 3) ยื่นหลักฐานการสมัครตามแบบฟอร์มที่กำหนด และลงทะเบียนเข้าร่วมการแข่งขัน
- 4) ผู้เข้าร่วมแข่งขันแต่งกายด้วยชุดนักเรียน หรือตามที่คณะกรรมการจัดการแข่งขันกำหนด

3. รายละเอียดของการแข่งขัน

3.1 สมรรถนะวิชาชีพ

- 1) เตรียมเครื่องมือและเครื่องมือกลเบื้องต้นตามคู่มือ
- 2) วัดและร่างแบบชิ้นงานโลหะ
- 3) แปรรูปและประกอบชิ้นงานโลหะด้วยเครื่องมือกลทั่วไป
- 4) ลับคมตัดเครื่องมือกลทั่วไป



	<p>การแข่งขันทักษะวิชาชีพ และทักษะพื้นฐาน ประเภทวิชาอุตสาหกรรม สาขาวิชาเทคนิคพื้นฐาน ทักษะวิชางานฝึกฝีมือ ระดับประกาศนียบัตรวิชาชีพ (ปวช.) ระดับภาคใต้ ปีการศึกษา 2566</p>	
---	---	---

3.2 งานที่กำหนด

- 1) มีอุปกรณ์ เครื่องมือ ตามที่คณะกรรมการกำหนดเท่านั้น
- 2) ระหว่างการแข่งขันไม่อนุญาตให้ผู้เข้าแข่งขันยืมเครื่องมือหรืออุปกรณ์จากผู้เข้าร่วมการแข่งขัน
- 3) ห้ามบุคคลภายนอกเข้าไปในบริเวณพื้นที่การแข่งขัน
- 4) ระหว่างการแข่งขันห้ามผู้ควบคุมให้คำปรึกษา หรือให้คำแนะนำนักเรียนผู้เข้าแข่งขัน
- 5) ห้ามนำวัสดุที่เกี่ยวข้องกับชิ้นงานเข้ามาบริเวณที่แข่งขัน
- 6) นักเรียนที่เข้าแข่งขันทุกคนต้องผ่านการสอบภาคทฤษฎี โดยข้อสอบเป็นแบบปรนัย จำนวน 60 ข้อ
- 7) นักเรียนที่เข้าแข่งขันต้องปฏิบัติตามกฎกติกาที่คณะกรรมการจัดการแข่งขันกำหนดอย่างเคร่งครัด
 - 7.1) การสอบภาคทฤษฎี ต้องดำเนินการก่อนการแข่งขันภาคปฏิบัติ
 - 7.2) เวลาที่ใช้ในการแข่งขันสอบภาคทฤษฎี 1 ชั่วโมง , ภาคปฏิบัติ 12 ชั่วโมง รวม 13 ชั่วโมง

3.3 กำหนดการแข่งขัน

วัน เดือน ปี	เวลา	รายการ	ชั่วโมง	สถานที่
วันที่ 4 ธันวาคม พ.ศ.2566	08.00 น. - 10.30 น. 10.30 น. - 12.00 น. 12.00 น. - 13.00 น. 13.00 น. - 14.00 น. 14.00 น. - 15.00 น. 15.00 น. - 16.00 น.	- คณะกรรมการ ครูผู้ควบคุม นักเรียน ที่เข้าร่วมแข่งขัน รายงานตัว ครูผู้ควบคุมลงทะเบียน : ส่งข้อสอบ - ประชุมคณะกรรมการจัดการแข่งขันฯ - ประชุมคณะกรรมการตัดสิน - ประชุมคณะกรรมการพิจารณาข้อสอบ - พักกลางวัน - ประชุมครูผู้ควบคุม นักเรียนที่แข่งขัน จับฉลาก - ตรวจสอบเครื่องมือ/ ทดลองเครื่องจักร - สอบภาคทฤษฎี	1 ชั่วโมง	แผนกวิชา เทคนิคพื้นฐาน
วันที่ 5 ธันวาคม พ.ศ.2566	08.00 น. - 09.30 น. 09.30 น. - 10.30 น. 10.30 น. - 12.00 น. 12.00 น. - 13.00 น. 13.00 น. - 16.00 น.	- คณะกรรมการ ครูผู้ควบคุม นักเรียน ที่เข้าร่วมแข่งขัน รายงานตัว - พิธีเปิดการแข่งขัน - ตรวจสอบข้อสอบ/ประกาศผล - พักกลางวัน - แข่งขันภาคปฏิบัติ	3 ชั่วโมง	แผนกวิชา เทคนิคพื้นฐาน

	การแข่งขันทักษะวิชาชีพ และทักษะพื้นฐาน ประเภทวิชาอุตสาหกรรม สาขาวิชาเทคนิคพื้นฐาน ทักษะวิช่างานฝึกฝีมือ ระดับประกาศนียบัตรวิชาชีพ (ปวช.) ระดับภาคใต้ ปีการศึกษา 2566	
---	---	---

วัน เดือน ปี	เวลา	รายการ	ชั่วโมง	สถานที่
วันที่ 6 ธันวาคม พ.ศ.2566	08.00 น. - 09.00 น.	- คณะกรรมการ ครูผู้ควบคุม นักเรียน ที่เข้าร่วมแข่งขัน รายงานตัว		แผนกวิชา เทคนิคพื้นฐาน
	09.00 น. - 12.00 น.	- แข่งขันภาคปฏิบัติ	3..ชั่วโมง	
	12.00 น. - 13.00 น.	- พักลางวัน		
	13.00 น. - 16.00 น.	- แข่งขันภาคปฏิบัติ	3..ชั่วโมง	
วันที่ 7 ธันวาคม พ.ศ.2566	08.00 น. - 09.00 น.	- คณะกรรมการ ครูผู้ควบคุม นักเรียน ที่เข้าร่วมแข่งขัน รายงานตัว		แผนกวิชา เทคนิคพื้นฐาน
	09.00 น. - 12.00 น.	- แข่งขันภาคปฏิบัติ	3..ชั่วโมง	
	12.00 น. - 13.00 น.	- พักลางวัน		
	13.00 น. - 16.00 น.	- ตรวจชิ้นงาน		
16.00 น. - 17.00 น.	- พิธีปิด : ประกาศผลการแข่งขัน และ พิธีมอบโล่เกียรติบัตร			
วันที่ 8 ธันวาคม พ.ศ.2566	08.00 น. - 12.00 น.	เก็บเครื่องมือ / ตรวจสอบความเรียบร้อย เครื่องจักร		แผนกวิชา เทคนิคพื้นฐาน



****** กำหนดการ อาจมีการเปลี่ยนแปลงได้ตามความเหมาะสม ******

หมายเหตุ

- การแข่งขันทักษะงานเทคนิคพื้นฐาน ประจำปีการศึกษา 2565 – 2567 กำหนดให้มีการแข่งขัน การสอบภาคทฤษฎี ขึ้น จึงขอ ให้ครูที่ปรึกษาที่นำนักเรียนมาเข้าร่วมแข่งขัน ออกข้อสอบแบบปรนัย จำนวน 60 ข้อ แบบ 4 ตัวเลือก ในรายวิชางานฝึกฝีมือ จำนวน 30 ข้อ วิชาเขียนแบบเทคนิคเบื้องต้น จำนวน 10 ข้อ วิชาวัสดุช่างอุตสาหกรรม จำนวน 10 ข้อ และวิชาความปลอดภัย จำนวน 10 ข้อ (พร้อมเฉลย) โดยบันทึกลง ในแผ่น CD 1 แผ่น พร้อมปริ้น ใส่กระดาษ จำนวน 1 ชุด และนำมาส่งให้กับคณะกรรมการในวันแรกของการแข่งขัน เพื่อให้คณะกรรมการได้คัดเลือกข้อสอบ ในการสอบภาคทฤษฎีต่อไป

- การแข่งขันทักษะงานเทคนิคพื้นฐาน ประจำปีการศึกษา 2565 – 2567 กำหนดให้ สัดส่วนคะแนน การแข่งขันทักษะงานฝึกฝีมือ มีรายละเอียด ดังนี้

1. ด้านความรู้ (ทฤษฎี)	60	คะแนน	เท่ากับ	20 %
2. ด้านทักษะ (ประเมินผลจากการปฏิบัติตามใบงาน)	1,160	คะแนน	เท่ากับ	70 %
3. เจตคติ	140	คะแนน	เท่ากับ	10 %
รวม	1,360	คะแนน	เท่ากับ	100 %

	การแข่งขันทักษะวิชาชีพ และทักษะพื้นฐาน ประเภทวิชาอุตสาหกรรม สาขาวิชาเทคนิคพื้นฐาน ทักษะวิชางานฝีมือ ระดับประกาศนียบัตรวิชาชีพ (ปวช.) ระดับภาคใต้ ปีการศึกษา 2566	
---	---	---

3.4 สิ่งและผู้เข้าแข่งขันต้องเตรียม

1) แกนตัด ขนาด Ø25x80 ม.ม.	(ชิ้นงานหมายเลข 3)	จำนวน 1 ชิ้น
2) แหวนรอง Ø 12.5x1.6 ม.ม. (DIN EN ISO 7091)	(ชิ้นงานหมายเลข 4)	จำนวน 1 ชิ้น
3) สกรูหัวฝัง M4x0.7x20 ม.ม. (DIN EN ISO 4762)	(ชิ้นงานหมายเลข 5)	จำนวน 2 ชิ้น
4) แหวนล้อคเพลลา (DIN 6799)	(ชิ้นงานหมายเลข 6)	จำนวน 1 ชิ้น
5) สปริงอัด Ø 8x24 ม.ม. (DIN 2098-1)	(ชิ้นงานหมายเลข 7)	จำนวน 1 ชิ้น

3.5 เกณฑ์การตัดสิน หรือเกณฑ์การให้คะแนน



1) ด้านความรู้ (ทฤษฎี)	60 คะแนน	เท่ากับ 20 %
2) ด้านทักษะ (ปฏิบัติ)		
- ประเมินผลจากการปฏิบัติตามใบงาน ที่เจาะกระดาษ	1,160 คะแนน	เท่ากับ 70 %
3) เจตคติ	140 คะแนน	เท่ากับ 10 %
รวมทั้งสิ้น 1,360 คะแนน		เท่ากับ 100%

3.6 คณะกรรมการตัดสิน

- 1) ระดับจังหวัด ให้มีคณะกรรมการตัดสินไม่เกิน 7 คน โดยประธานอาชีวศึกษาจังหวัดพิจารณา ลงนามแต่งตั้ง
- 2) ระดับภาคและระดับชาติ ให้มีคณะกรรมการตัดสินไม่เกิน 15 คน โดยมีบุคคลภายนอกในพื้นที่ ไม่เกิน 2 คน และให้มีคณะกรรมการจัดทำเกณฑ์ ร่วมเป็นคณะกรรมการอย่างน้อย 1 คน
- 3) กรณีมีความจำเป็นต้องเพิ่มคณะกรรมการตัดสินให้ประธานกรรมการบริหารองค์การนักวิชาชีพ ในอนาคตแห่งประเทศไทยระดับภาค เสนอแต่งตั้งอนุกรรมการตัดสิน โดยอยู่ในดุลยพินิจของ ประธานอาชีวศึกษาภาค ลงนามแต่งตั้ง

3.7 คณะกรรมการดำเนินงาน

- 1) ระดับจังหวัด ให้มีคณะกรรมการดำเนินงาน โดยประธานอาชีวศึกษาจังหวัดพิจารณา ลงนามแต่งตั้ง
- 2) ระดับภาค ให้มีคณะกรรมการดำเนินงานโดยอยู่ในดุลยพินิจของคณะกรรมการบริหารองค์การ นักวิชาชีพ ในอนาคตแห่งประเทศไทย ระดับภาค โดยประธานอาชีวศึกษาภาคพิจารณา ลงนามแต่งตั้ง
- 3) ระดับชาติ ให้มีคณะกรรมการดำเนินงานไม่เกิน 15 คน โดยมีผู้แทนของแต่ละภาค ๆ ละ 1 คน และ ภาคที่เป็นเจ้าภาพพิจารณากรรมการ จำนวน 11 คน โดยเลขาธิการคณะกรรมการ การอาชีวศึกษา พิจารณา ลงนามแต่งตั้ง

	<p>การแข่งขันทักษะวิชาชีพ และทักษะพื้นฐาน ประเภทวิชาอุตสาหกรรม สาขาวิชาเทคนิคพื้นฐาน ทักษะวิชางานฝีมือ ระดับประกาศนียบัตรวิชาชีพ (ปวช.) ระดับภาคใต้ ปีการศึกษา 2566</p>	
---	---	---

4. การพิจารณาเหรียญรางวัลตามเกณฑ์มาตรฐาน

- 1) คะแนน ร้อยละ 80 ขึ้นไป ระดับเหรียญทอง
- 2) คะแนน ร้อยละ 70-79 ระดับเหรียญเงิน
- 3) คะแนน ร้อยละ 60-69 ระดับเหรียญทองแดง

5. การจัดอันดับรางวัล

- 1) ชนะเลิศ ได้คะแนนสูงสุด
- 2) รองชนะเลิศอันดับ 1 ได้คะแนนรองจากรางวัลชนะเลิศ
- 3) รองชนะเลิศอันดับ 2 ได้คะแนนรองจากรางวัลรองชนะเลิศอันดับ 1
- 4) รองชนะเลิศอันดับ 3 ได้คะแนนรองจากรางวัลรองชนะเลิศอันดับ 2
- 5) รองชนะเลิศอันดับ 4 ได้คะแนนรองจากรางวัลรองชนะเลิศอันดับ 3
- 6) รางวัลชมเชย ได้คะแนนรองจากรางวัลรองชนะเลิศอันดับ 4 และมีคะแนนอยู่ในระดับเหรียญทองแดงขึ้นไป

6. รางวัลที่ได้รับ

- 1) ชนะเลิศ ได้รับโล่ พร้อมเกียรติบัตร (ระดับภาคและระดับชาติ)
- 2) รองชนะเลิศอันดับ 1 ได้รับเกียรติบัตร
- 3) รองชนะเลิศอันดับ 2 ได้รับเกียรติบัตร
- 4) รองชนะเลิศอันดับ 3 ได้รับเกียรติบัตร
- 5) รองชนะเลิศอันดับ 4 ได้รับเกียรติบัตร
- 6) รางวัลชมเชย ได้รับเกียรติบัตร

หมายเหตุ

- 1) โล่รางวัลมอบให้สถานศึกษา เกียรติบัตรมอบให้ สถานศึกษา ผู้เข้าแข่งขัน และ ครูผู้ควบคุม
- 2) ผลการตัดสินของคณะกรรมการถือว่าเป็นที่สิ้นสุด